

# Koulukuljetukset

Suomen harrastamisen malli - webinaari

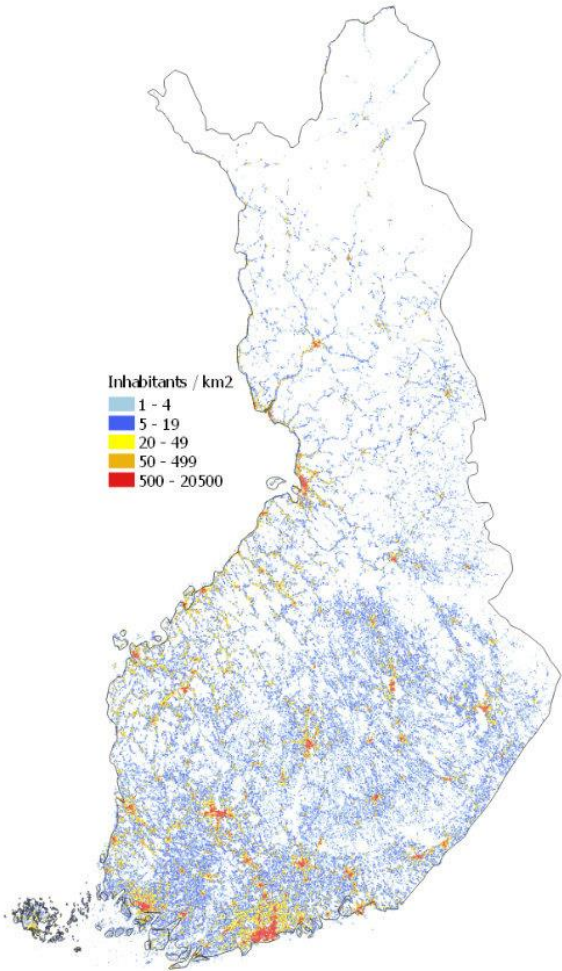
19.1.2023

Leo Pahkin

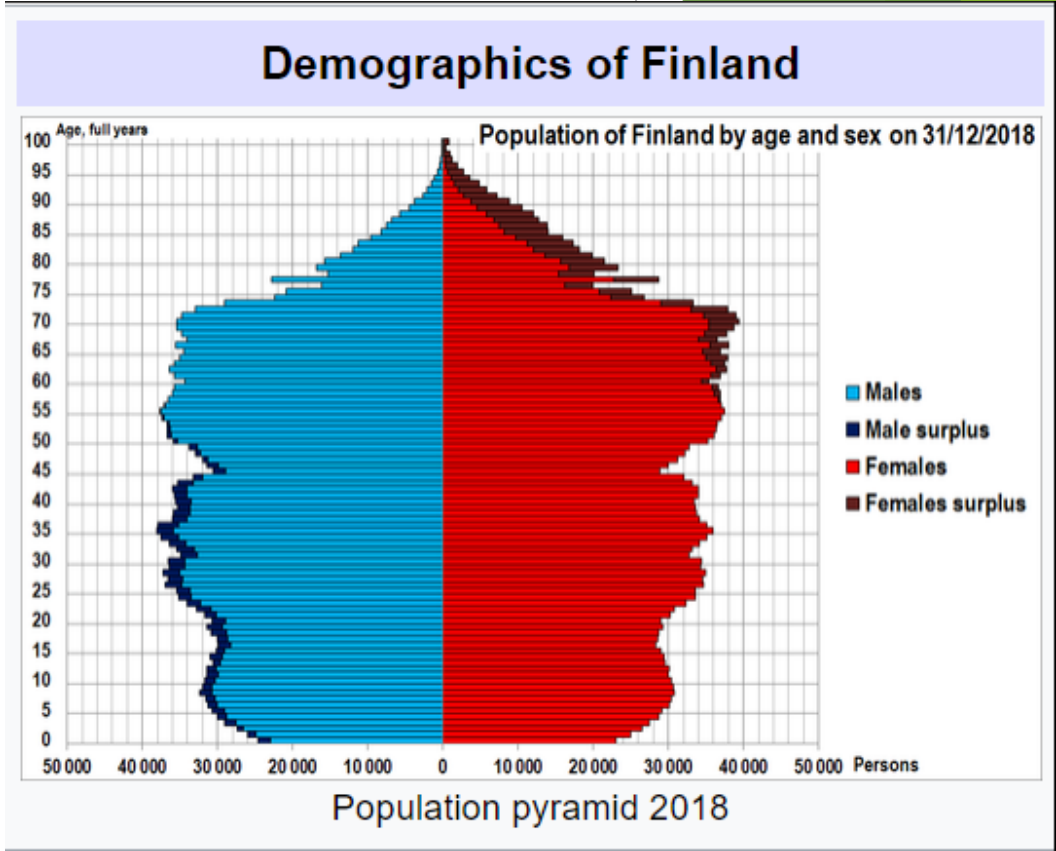


OPETUSHALLITUS  
UTBILDNINGSTYRELSEN

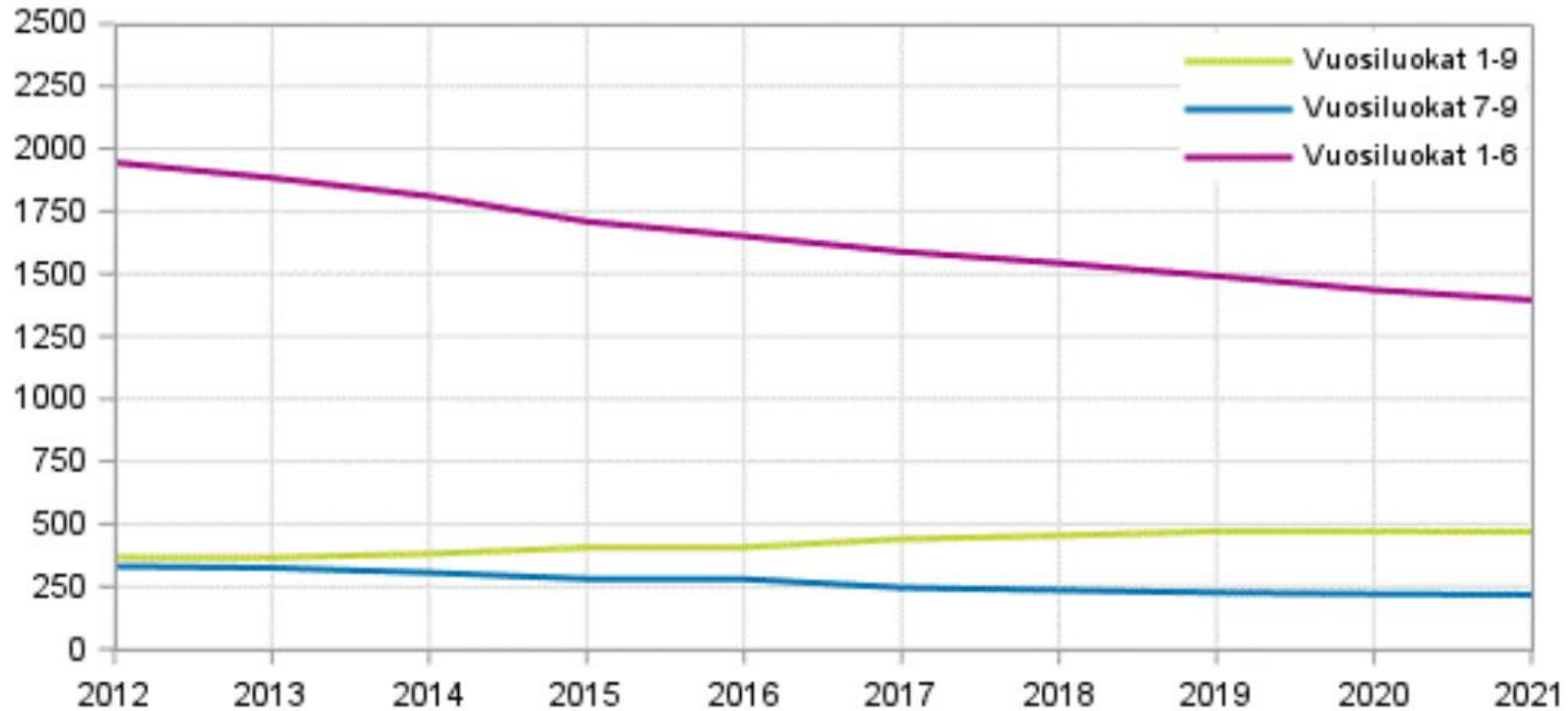
# Suomi on laaja maa



Center of population, i.e. Weber point in Finland in 2011



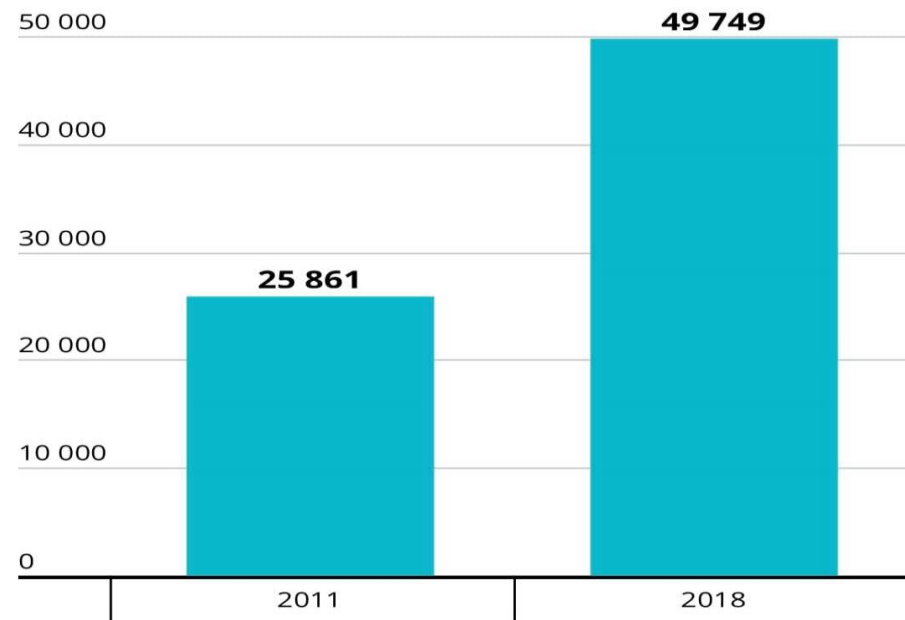
## Peruskoulujen lukumäärä vuosiluokkatiedon mukaan 2012–2021



| <b>Koulukuljetukset 2018-2019</b> |             |          |             |          |                |
|-----------------------------------|-------------|----------|-------------|----------|----------------|
|                                   | <b>2018</b> | <b>%</b> | <b>2019</b> | <b>%</b> | <b>muutos%</b> |
| Koko maa                          | 111985      | 21,9     | 111016      | 20,9     | -0,9 %         |
| Pohjois-Karjala                   | 5131        | 38,4     | 5090        | 38,6     | -0,8 %         |
| Etelä-Savo                        | 4010        | 32,4     | 3938        | 31,9     | -1,8 %         |
| Kainuu                            | 2168        | 32,2     | 2095        | 31,4     | -3,4 %         |
| Etelä-Pohjanmaa                   | 6040        | 29,8     | 6038        | 29,7     | 0,0 %          |
| Lappi                             | 4706        | 28,6     | 4871        | 29,5     | 3,5 %          |
| Pohjois-Savo                      | 6559        | 28,7     | 6576        | 28,7     | 0,4 %          |
| Pohjanmaa                         | 5071        | 26,9     | 5231        | 27,6     | 3,1 %          |
| Keski-Suomi                       | 7236        | 27,1     | 7201        | 26,8     | -0,5 %         |
| Etelä-Karjala                     | 2539        | 23,3     | 2728        | 25,0     | 7,4 %          |
| Keski-Pohjanmaa                   | 2060        | 25,6     | 2009        | 25,0     | -2,5 %         |
| Satakunta                         | 4838        | 24,1     | 4734        | 23,7     | -2,2 %         |
| Päijät-Häme                       | 3904        | 21,4     | 3859        | 21,1     | -1,1 %         |
| Varsinais-Suomi                   | 9824        | 22,4     | 9363        | 21,1     | -4,7 %         |
| Pohjois-Pohjanmaa                 | 10304       | 20,6     | 10342       | 20,5     | 0,4 %          |
| Kymenlaakso                       | 3260        | 20,8     | 3159        | 20,4     | -3,1 %         |
| Kanta-Häme                        | 3529        | 20,0     | 3546        | 20,2     | 0,5 %          |
| Pirkanmaa                         | 8747        | 17,8     | 8494        | 17,0     | -2,9 %         |
| Uusimaa                           | 22037       | 14,1     | 21726       | 13,7     | -1,4 %         |

# Pitkät, yli 20 km koulumatkat ovat lisääntyneet

## Lasten määrä, joiden koulumatka on yli 20 kilometriä



Lähde: Olli Lehtosen tutkimusartikkeli helmikuulta 2021 Journal of Rural Studies 82/2021, grafiikka: Ilkka Kempainen / Yle

# Oppilaan koulupaikan määräytyminen

Perusopetuslaki 6 § 1 mom.

- ▶ Opetus tulee kunnassa järjestää siten, että oppilaiden matkat ovat asutuksen, koulujen ja muiden opetuksen järjestämispaikkojen sijainti sekä liikenneyhteydet huomioon ottaen mahdollisimman turvallisia ja lyhyitä.
- ▶ Esiopetusta järjestettäessä tulee lisäksi ottaa huomioon, että opetukseen osallistuvilla lapsilla on mahdollisuus käyttää varhaiskasvatuspalveluita.

# Koulumatkat

## Perusopetuslaki 32§

- ▶ Jos perusopetusta tai lisäopetusta saavan oppilaan koulumatka on viittä kilometriä pitempi, oppilaalla on oikeus maksuttomaan kuljetukseen. Jos esiopetusta saavan oppilaan matka kotoa esiopetukseen tai varhaiskasvatuslaissa tarkoitetusta varhaiskasvatuksesta esiopetukseen on viittä kilometriä pitempi, oppilaalla on vastaavasti oikeus maksuttomaan kuljetukseen kotoa suoraan esiopetukseen tai varhaiskasvatuksesta esiopetukseen ja esiopetuksesta kotiin tai varhaiskasvatukseen.
- ▶ Perusopetusta tai esiopetusta saavalla oppilaalla on oikeus maksuttomaan kuljetukseen myös silloin, kun edellä tarkoitettu matka oppilaan ikä ja muut olosuhteet huomioon ottaen muodostuu oppilaalle liian vaikeaksi, rasittavaksi tai vaaralliseksi. Maksuttoman kuljetuksen vaihtoehtona on oppilaan kuljettamista tai saattamista varten myönnettävä riittävä avustus.
- ▶ **Kuljetusta odottavalle oppilaalle on järjestettävä mahdollisuus ohjattuun toimintaan.**
- ▶ Oppilaan päivittäinen koulumatka odotuksineen saa kestää enintään kaksi ja puoli tuntia. Jos oppilas on lukuvuoden alkaessa täyttänyt 13 vuotta, saa koulumatka kestää enintään kolme tuntia.

# Aamu- ja iltapäivätoiminta

Perusopetuslaki 48 b 4 mom.

- ▶ Kunta voi järjestää aamu- ja iltapäivätoimintaa itse tai yhdessä muiden kuntien kanssa taikka hankkia palvelut muulta julkiselta tai yksityiseltä palvelujen tuottajalta.
- ▶ Kunta voi myös hankkia palvelut antamalla tähän tarkoitukseen avustusta palvelujen tuottajalle.
- ▶ Toimintaa järjestettäessä tulee ottaa huomioon eri kieliryhmien tarpeet.
- ▶ Kunta vastaa siitä, että sen hankkimat palvelut järjestetään tämän lain mukaisesti.
- ▶ **Aamu- ja iltapäivätoimintaa järjestettäessä tulee ottaa huomioon, että niillä toimintaan osallistuvilla lapsilla, joilla on 32 §:n mukainen oikeus koulumatkaetuun, on mahdollisuus käyttää tätä etuutta.**

Lain perusteluissa (HE/2003) on todettu, ettei kunnalla ole velvollisuutta erikseen järjestää koulukuljetusta iltapäivätoiminnasta. Lain perustelujen mukaan säännös on tarkoitettu toimintojen suunnittelua ohjaavaksi, eikä se siten esimerkiksi velvoita kuntaa kuljetusten järjestämiseen. **Kunnan on kuitenkin kuljetusten suunnittelussa syytä huomioida asia.**



# Eri osapuolten on tärkeää tuntea koulukuljetusjärjestelyt

- ▶ Perusopetuksen opetussuunnitelman perusteet 2014 edellyttävät, että koulukuljetuksen odotusaikojen valvonnasta ja ohjatusta toiminnasta sekä matkojen aikaisesta turvallisuudesta huolehditaan sopimalla menettelytavoista ja vastuuhenkilöistä.
- ▶ Niistä kuten myös kuljetusjärjestelyistä tulee tiedottaa oppilaille ja huoltajille.
- ▶ Kuljetusoppilaiden vanhemmille on hyvä järjestää lukuvuoden alussa vanhempainilta, jossa avataan kuljetusjärjestelyjä ja keskustellaan yhteistyöstä ja vastuista.

# Oppilaat ovat perusopetuslain 32 §:n nojalla järjestetyssä koulukuljetuksessa kunnan / kuljetuksen järjestäjän vastuulla

- ▶ Tämä ei koske tilanteita, jossa oppilaan kuljetuksen järjestämiseksi on myönnetty kuljetusavustus tai saattoavustus huoltajalle.
- ▶ Perusopetuslain 34 §:n mukaan koulumatkalla sattuneen tapaturman hoito on kuitenkin oppilaalle maksuton.
- ▶ Perusopetuslain 29 §:n 7 momentin mukaan koulun opettajan tai rehtorin tulee ilmoittaa tietoonsa tulleesta koulussa tai koulumatkalla tapahtuneesta häirinnästä, kiusaamisesta tai väkivallasta niihin syyllistyneen ja niiden kohteena olevan oppilaan huoltajalle tai muulle lailliselle edustajalle.
  - ▶ **Lain velvoitteen lisäksi kaikilla aikuisilla on moraalinen velvollisuus puuttua havaitsemiinsa kiusaamistilanteisiin.**

# Kuljetusten suunnittelussa ja toteutuksessa on useita malleja

- ▶ Kunnat saattavat hoitaa kuljetukset itsenäisesti tai yhdessä muiden kuntien kanssa.
- ▶ Hyvä toimintatapa on, että kunnassa on nimetty **kuljetuskoordinaattori**.
- ▶ Kuljetusten toteuttaminen hankitaan yleensä kilpailuttamalla hankintalain mukaisesti.
- ▶ Tarjouspyyntöasiakirjoissa ja hankintasopimuksessa määritellään vaatimukset kuljetuksessa sopimuskaudella käytettävälle laitteistolle ja kalustolle sekä mahdollisesti tilaajan tarjoamalle turvallisuuskoulutukselle.
  - ▶ Tilausliikenteenä järjestettävien kuljetusten kuormituksesta ja turvallisuusjärjestelyistä säädetään tieliikennelaissa (142 § ja 143 §).
- ▶ Koulukuljetusten ja muiden kuljetusten yhdistelyn avulla voidaan pyrkiä parantamaan kaikkien väestöryhmien liikkumismahdollisuuksia.

# KOULUKULJETUSOPAS

► [Koulukuljetusopas \(oph.fi\)](http://oph.fi)

Kiitos!

